

Nadzór pedagogiczny  
System Ewaluacji Oświaty



# **RAPORT Z EWALUACJI PROBLEMOWEJ**

PRZEDSZKOLE NIEPUBLICZNE SMERFOLANDIA W  
LUBAWIE  
Lubawa

Kuratorium Oświaty w Olsztynie

## Wstęp

Prezentowany raport jest rezultatem ewaluacji zewnętrznej przeprowadzonej w przedszkolu przez wizytatorów do spraw ewaluacji. Raport z ewaluacji problemowej dotyczy jednego lub kilku z przedstawionych poniżej wymagań państwa.

Ewaluacja zewnętrzna polega na zbieraniu i analizowaniu informacji na temat funkcjonowania przedszkola w obszarach wyznaczonych przez wymagania państwa:

1. Przedszkole realizuje koncepcję pracy ukierunkowaną na rozwój dzieci.
2. Procesy wspomaganie rozwoju i edukacji dzieci są zorganizowane w sposób sprzyjający uczeniu się
3. Dzieci nabywają wiadomości i umiejętności określone w podstawie programowej.
4. Dzieci są aktywne.
5. Kształtowane są postawy i respektowane normy społeczne.
6. Przedszkole wspomaga rozwój dzieci, z uwzględnieniem ich indywidualnej sytuacji
7. Nauczyciele współpracują w planowaniu i realizowaniu procesów edukacyjnych.
8. Promowana jest wartość wychowania przedszkolnego.
9. Rodzice są partnerami przedszkola.
10. Wykorzystywane są zasoby przedszkola i środowiska lokalnego na rzecz wzajemnego rozwoju.
11. Przedszkole w planowaniu pracy uwzględnia wnioski z analizy badań zewnętrznych i wewnętrznych.
12. Zarządzanie przedszkolem służy jego rozwojowi.

Ewaluacja ma także na celu ustalenie, czy przedszkole spełnia badane wymagania zawarte w rozporządzeniu Ministra Edukacji Narodowej z dnia 6.08.2015 r. Przedszkole może spełniać wymagania na poziomie podstawowym i podejmować działania z wysokiego poziomu wymagania.



## Obraz placówki

Przedszkole "Smerfolandia" w Lubawie jest placówką niepubliczną prowadzoną przez osobę fizyczną. Funkcjonuje na rynku edukacyjnym od 2012 roku i jest jednym z dwóch (obok "Bajkolandii") znajdujących się w jednym kompleksie. Dysponuje 3 salami dydaktycznymi (wyposażonymi w pomoce oraz środki dydaktyczne, sprzęt multimedialny), gabinetami logopedy, oligofrenopedagoga, psychologa. Dodatkowo przedszkole posiada szatnię dla dzieci oraz personelu, własne zaplecze kuchenne, toalety przy każdej z grup przedszkolnych. Obecnie do przedszkola uczęszcza 72 dzieci (dwie grupy pięcioletnie i jedna czteroletnia). Planowana jest rozbudowa i modernizacja przedszkola o dodatkowe sale dla dzieci o specjalnych potrzebach edukacyjnych oraz szkołę podstawową dla klas I -III. Na posesji placówki urządzono plac zabaw oraz ogródek (powstał on z inicjatywy dzieci).

Placówka działa według przyjętej i zaakceptowanej przez rodziców koncepcji pracy, która uwzględnia potrzeby i możliwości rozwojowe dzieci. Jej założenia koncentrują się na zapewnieniu wychowankom bezpieczeństwa i możliwości wszechstronnego rozwoju. Nauczyciele tworzą warunki do samodzielnego podejmowania inicjatyw przez dzieci, podnoszą ich aktywność. Realizują zajęcia w ramach wczesnego wspomaganie ich rozwoju. Rodzice chętnie uczestniczą w realizacji koncepcji. Przedszkole wyróżnia kameralna, przyjazna dzieciom i ich rodzicom atmosfera.

Wychowankowie wraz z rodzicami bardzo chętnie uczestniczą w różnego typu imprezach, uroczystościach i akcjach charytatywnych (np. dzień rodziny, spotkania wigilijne, sprzątanie świata). Wytwory dzieci i ich osiągnięcia prezentowane są w gablotach i korytarzach przedszkola.

Realizując swoje zadania, placówka współpracuje z wieloma instytucjami lubawskimi (m.in. Powiatowym Ośrodkiem Rozwoju Edukacji, Biblioteką Pedagogiczną, Poradnią Psychologiczno-Pedagogiczną, Miejską Biblioteką Publiczną, Miejskim i Gminnym Ośrodkiem Pomocy Społecznej, Ochotniczą Strażą Pożarną, Szkołą Podstawową), a także Komendą Powiatową Policji w Iławie.



## Obszary badawcze umożliwiające opisanie działań szkoły w zakresie wymagań

<b>Przedszkole realizuje koncepcję pracy ukierunkowaną na rozwój dzieci</b>	✓
<b>Poziom podstawowy:</b>	
Przedszkole działa zgodnie z przyjętą przez radę pedagogiczną własną koncepcją pracy, uwzględniającą potrzeby rozwojowe dzieci, specyfikę pracy przedszkola oraz zidentyfikowane oczekiwania środowiska lokalnego	✓
Koncepcja pracy przedszkola jest znana rodzicom i przez nich akceptowana.	✓
<b>Poziom wysoki:</b>	
Koncepcja pracy przedszkola jest modyfikowana we współpracy z rodzicami.	
Koncepcja pracy przedszkola jest realizowana we współpracy z rodzicami.	
<b>Dzieci są aktywne</b>	✓
<b>Poziom podstawowy:</b>	
Dzieci są zaangażowane w zajęcia prowadzone w przedszkolu i chętnie w nich uczestniczą. Nauczyciele stwarzają sytuacje, które zachęcają dzieci do podejmowania różnorodnych aktywności.	✓
Dzieci są wdrażane do samodzielności.	✓
<b>Poziom wysoki:</b>	
Dzieci inicjują i realizują działania na rzecz własnego rozwoju.	
Dzieci uczestniczą w działaniach na rzecz społeczności lokalnej.	
<b>Przedszkole wspomaga rozwój dzieci, z uwzględnieniem ich indywidualnej sytuacji</b>	✓
<b>Poziom podstawowy:</b>	
W przedszkolu rozpoznaje się możliwości psychofizyczne i potrzeby rozwojowe oraz sytuację społeczną każdego dziecka.	✓
Informacje z przeprowadzonego rozpoznania są wykorzystywane w realizacji działań edukacyjnych. Zajęcia rewalidacyjne dla dzieci niepełnosprawnych oraz zajęcia specjalistyczne są odpowiednie do rozpoznanych potrzeb każdego dziecka.	✓
<b>Poziom wysoki:</b>	
W opinii rodziców wsparcie otrzymywane w przedszkolu odpowiada potrzebom ich dzieci.	



## Wnioski

1. Placówka działa według przyjętej koncepcji pracy, która uwzględnia potrzeby i możliwości rozwojowe dzieci, a także oczekiwania rodziców i jest przez nich akceptowana.
2. Oferta edukacyjna stwarza dzieciom warunki do rozwijania aktywności twórczej oraz różnorodnych umiejętności, a także kształtowania wartości moralnych, uczenia samodzielności i skutecznej komunikacji.
3. Rodzice są partnerami uczestniczącymi w życiu przedszkola. Współpracują w przygotowaniu i realizacji koncepcji pracy, a także przy jej modyfikacji (np. opiniują różne programy, współorganizują wycieczki i uroczystości integracyjne, spotkania z ciekawymi ludźmi, włączają się w zajęcia).
4. Wykorzystywanie przez nauczycieli różnorodnych metod i form pracy sprzyja aktywności przedszkolaków.
5. Przedszkole Niepubliczne "Smerfolandia" włącza się w życie kulturalne środowiska oraz realizuje przedsięwzięcia na rzecz społeczności lokalnej.
6. Rodzice wysoko oceniają udzielaną przez przedszkole pomoc oraz wspieranie rozwoju ich dzieci.



## Wyniki ewaluacji

### Wymaganie:

Przedszkole realizuje koncepcję pracy ukierunkowaną na rozwój dzieci

### Wyniki przeprowadzonej ewaluacji dla wymagania:

Przedszkole spełnia badane wymaganie. Realizuje zadania z zakresu poziomu podstawowego. Placówka działa według przyjętej koncepcji pracy, która uwzględnia potrzeby i możliwości rozwojowe dzieci, a także oczekiwania rodziców. Jej założenia koncentrują się na tym, by przedszkole było bezpieczne, przyjazne dzieciom i rodzicom, ukierunkowane na ich wszechstronny rozwój. Koncepcja zakłada też, że przedszkole w swoich działaniach promuje osiągnięcia dzieci, uwzględnia potrzeby środowiska lokalnego. Podejmowane są również działania z zakresu poziomu wysokiego. Rodzice są partnerami uczestniczącymi w życiu placówki, współpracują w przygotowaniu i realizacji koncepcji pracy, a także w jej modyfikacji (np. opiniowanie różnych programów, współorganizowanie wycieczek i uroczystości, spotkań z ciekawymi ludźmi, angażowanie się w przygotowanie niektórych zajęć).

**Obszar badania:** Przedszkole działa zgodnie z przyjętą przez radę pedagogiczną własną koncepcją pracy, uwzględniającą potrzeby rozwojowe dzieci, specyfikę pracy przedszkola oraz zidentyfikowane oczekiwania środowiska lokalnego

Przedszkole funkcjonuje zgodnie z przyjętą koncepcją pracy. Uwzględnia ona potrzeby i możliwości dzieci, a także oczekiwania rodziców. Ma być to placówka bezpieczna, przyjazna dzieciom i rodzicom, ukierunkowana na wszechstronny rozwój wychowanków, rozwijająca aktywność poznawczą i fizyczną, kładąca nacisk na wyrównywanie szans edukacyjnych, wspomaganie rozwoju (np. poprzez stosowanie różnorodnych metod pracy i nowatorskich rozwiązań, adekwatnych narzędzi obserwacji i diagnozy). Przedszkole proponuje szeroką ofertę edukacyjną, stwarza warunki do rozwijania twórczości dzieci, doskonalenia ich umiejętności i kształtowania samodzielności oraz wartości moralnych. Placówka przeciwdziała izolacji społecznej oraz nietolerancji, przestrzega praw dziecka, dba o dobre stosunki międzyludzkie i skuteczną komunikację interpersonalną. Rodzice są partnerami uczestniczącymi w życiu przedszkola. Placówka w swoich działaniach uwzględnia potrzeby środowiska lokalnego, promuje osiągnięcia dzieci. Ważna jest stała modernizacja pomieszczeń placówki i jej doposażenie. Przygotowuje odpowiednio wychowanków do podjęcia nauki w szkole. Nauczyciele i dyrektor, realizując tak przyjętą koncepcję pracy:

- organizują zajęcia specjalistyczne w ramach wczesnego wspomaganie rozwoju dzieci (np. z psychologiem, oligofrenopedagogiem, logopedą),
- tworzą plany korekcyjno-kompensacyjne, indywidualne programy edukacyjne edukacyjno-terapeutyczne (na podstawie diagnoz wstępnych i obserwacji, orzeczeń i opinii poradni psychologiczno-pedagogicznej),
- proponują rodzicom konsultacje w poradniach specjalistycznych,

**Obszar badania:** Koncepcja pracy przedszkola jest modyfikowana we współpracy z rodzicami.

Przedszkole współpracuje z rodzicami w modyfikacji koncepcji pracy przedszkola. Jest placówką otwartą na zmiany. Pozyskuje i wykorzystuje opinie rodziców na temat swojej pracy. Ich zdanie ma wpływ na modyfikację działań wychowawczych i organizację pracy placówki. Rodzice mają możliwość zgłaszania swoich propozycji na Facebooku, podczas grupowych i bieżących spotkań, rozmów w wyznaczonych godzinach (1x w miesiącu). Propozycje mogą zgłaszać również poprzez anonimowe ankiety (udostępniona skrzynka przy wejściu do przedszkola). Efektem współpracy z rodzicami są: wydłużone godziny pracy przedszkola (5.30 - 19.00), zwiększenie liczby godzin języka angielskiego, uwzględnienie zaleceń specjalistów dotyczących indywidualnych potrzeb dziecka (np. przedszkolaki o specjalnej diecie, z alergią), propozycje wycieczek (gospodarstwo agroturystyczne, park rozrywki w Olsztynie), wdrożenie inicjatyw rodziców (np. akcji charytatywnych, zapraszanie grup przedszkolnych do zakładów pracy, w których pracują). Ponadto rodzice oferują pomoc podczas uroczystości, w ramach akcji "Cała Polska czyta dzieciom". Z ich inicjatywy utworzono stronę przedszkola na portalu społecznościowym (Facebook). Propozycje dotyczą również modernizacji placówki (np. nowe sale przedszkolne). Rodzice w wywiadzie potwierdzają, że mają realny wpływ na modyfikację koncepcji placówki.

**Obszar badania:** Koncepcja pracy przedszkola jest realizowana we współpracy z rodzicami.

Placówka wspólnie z rodzicami realizuje koncepcję pracy. Rodzice angażują się w życie przedszkola, m.in. poprzez:

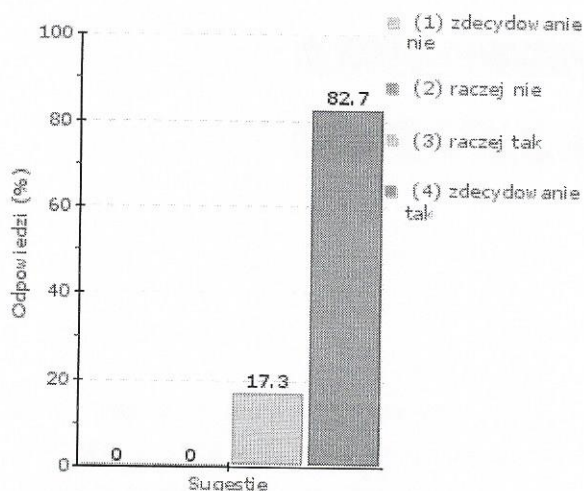
- współorganizację wycieczek,
- uczestnictwo w zajęciach otwartych,
- organizację spotkań (np. wigilijnych, śniadań wielkanocnych),
- pomoc w przygotowywaniu imprez okolicznościowych, uroczystości w przedszkolu (np. Dzień Babci i Dziadka, bal karnawałowy, Dzień Kobiet, Pierwszy Dzień Wiosny, andrzejki),
- aktywny udział podczas zajęć dydaktycznych (wykonywanie atrakcyjnych „pomocy”, materiałów do pracy z dzieckiem w domu, przygotowywanie dzieci do ogrywanych ról),
- zapraszanie dzieci do swoich zakładów pracy i przybliżanie im zawodów (np. pielęgniarki, podróżnika, astronoma, piekarza),
- współorganizowanie konkursów dla dzieci i ich rodziców, np. „Najpiękniejsza bajka przedszkolaków” (wspólnie układana bajka), „Moja kosmiczna rakieta” (wspólna praca plastyczna),
- spotkania z ciekawymi ludźmi, imprezy i uroczystości integracyjne (np. piknik rodzinny, przygotowywanie strojów, kartki dla chorego kolegi),
- opiniowanie indywidualnych programów edukacyjno-terapeutycznych,
- udział w pracach zespołów ustalających pomoc i wsparcie dla dzieci.



stwierdzili, że dzieci angażują się we wszystkie prowadzone w przedszkolu zajęcia, szczególnie chętnie biorą udział w zajęciach artystycznych, muzycznych, zabawach prowadzonych w języku angielskim i wycieczkach. Przedstawiciele pracowników niepedagogicznych i partnerów uczestniczący w wywiadach stwierdzili, że dzieci są zaangażowane w przydzielane im zadania, chętnie dzielą się wiedzą i umiejętnościami. Partnerzy dodali, że nauczyciele prowadzą konsekwentne i skuteczne oddziaływania, które motywują przedszkolaków do podejmowania różnej aktywności. Dostarczają dzieciom wielu bodźców, stymulują ich aktywność poprzez stosowanie różnorodnych metod pracy. Podkreślali, że aktywność dzieci przekłada się na ich udział w różnych przedsięwzięciach, programach profilaktycznych, konkursach, imprezach i akcjach.

Czy Pana/i dziecko chętnie uczestniczy w zajęciach z oferowanych w przedszkolu? AR

Liczebność: 52



Wykres 1j



W wymaganiu "Dzieci są aktywne" w odniesieniu do poziomu wysokiego zebrano następujące dane świadczące o działaniach szkoły/placówki:

**Obszar badania:** Dzieci inicjują i realizują działania na rzecz własnego rozwoju.

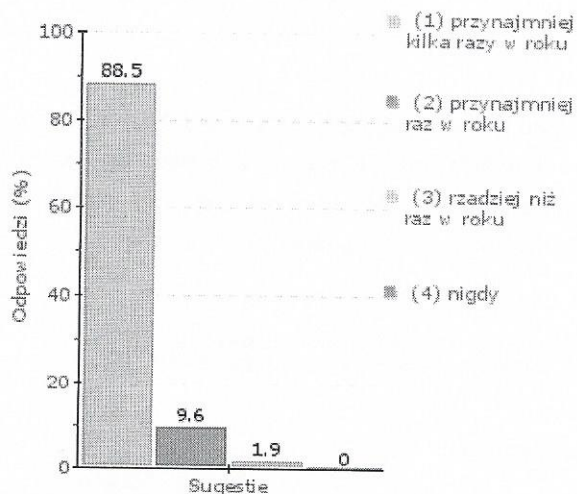
Nauczycielki są otwarte na inicjatywy dzieci, co korzystnie wpływa na rozwój ich talentów i zaspokaja potrzeby poznawcze. Na większości obserwowanych zajęć dzieci podejmowały działania z własnej inicjatywy, nauczycielki dbały o zgodne funkcjonowanie w grupie, rozwijały sprawność manualną i wyobraźnię. Przedszkolaki samodzielnie wybierały zabawę i zadania, tworzyły zespoły i grupy do zabaw, decydowały o wyborze techniki plastycznej. Wymyślały układy taneczne, grały na instrumentach oraz wypełniały karty pracy. Dziecięce inicjatywy wykorzystywano m.in. do kształtowania wrażliwości artystycznej, rozwijania motoryki, orientacji w przestrzeni, kształcenia prozdrowotnych postaw, spostrzegawczości i koordynacji ruchowej. Pracownicy niepedagogiczni powiedzieli, że dzieci z własnej inicjatywy podejmują zabawy tematyczne, tworzą prace plastyczne i konstrukcje z klocków, obdarowują rodziców samodzielnie przygotowanymi laurkami. Na terenie placówki (sale, korytarz) wyeksponowano galerie prac dziecięcych wykonywanych przez przedszkolaków różnorodnymi technikami.

**Obszar badania:** Dzieci uczestniczą w działaniach na rzecz społeczności lokalnej.

Dzieci z Przedszkola Niepublicznego "Smerfolandia" uczestniczą w różnych działaniach na rzecz lokalnego środowiska. Przedszkolaki biorą udział w występach podczas uroczystości dla całej społeczności przedszkola (np. Dzień Matki, Dzień Babci, sylwester dla dziadków), włączają się w akcje społeczne i charytatywne (np. zbiórka karmy dla zwierząt ze schroniska), biorą udział w konkursach plastycznych. Rodzice i partnerzy przedszkola w trakcie wywiadu podkreślili, że widoczna jest aktywność dzieci na rzecz środowiska lokalnego, np. występy podczas festynów rodzinnych, imprez środowiskowych oraz uroczystości przedszkolnych. Przedszkolaki uświetniają imprezy i uroczystości w mieście pokazami umiejętności aktorskich, muzycznych i tanecznych. Podkreślali także, że wychowankowie wdrażani są do działań o charakterze charytatywnym, uczą się empatii i dostrzegania potrzeb innych.

Czy nauczyciele rozmawiają z Panią/Panem o możliwościach i/lub potrzebach Pani/Pana dziecka? AR

Liczebność: 52



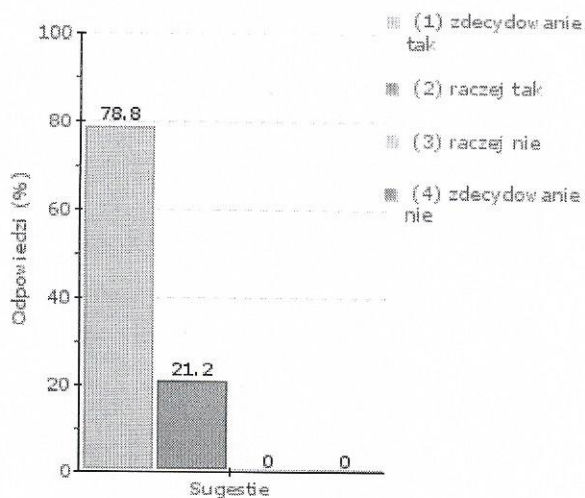
Wykres 1j

**Obszar badania:** Informacje z przeprowadzonego rozpoznania są wykorzystywane w realizacji działań edukacyjnych. Zajęcia rewalidacyjne dla dzieci niepełnosprawnych oraz zajęcia specjalistyczne są odpowiednie do rozpoznanych potrzeb każdego dziecka.

Oferta Przedszkola Niepublicznego "Smerfolandia" uwzględnia wnioski płynące z prowadzonego rozpoznania potrzeb i możliwości przedszkolaków. W oparciu o nie nauczycielki organizują różne formy pomocy psychologiczno-pedagogicznej, zajęcia dodatkowe (rytmika, język angielski), wspomagające i korekcyjne. Przygotowują dodatkowe zadania dla dzieci uzdolnionych, urozmaicają zajęcia, wykorzystując różnorodne formy i metody pracy oraz atrakcyjne pomoce dydaktyczne, indywidualizują proces nauczania. Informują rodziców o osiągnięciach dziecka i udzielają wskazówek do pracy z nim w domu, współpracują z instytucjami wspierającymi planowanie i realizację zadań z zakresu pomocy psychologiczno-pedagogicznej. Rodzice uczestniczący w wywiadzie powiedzieli, że nauczyciele traktują indywidualnie dzieci, monitorują nabywane przez dzieci umiejętności, wspólnie z nimi ustalają kierunki dalszej pracy. Na obserwowanych zajęciach nauczycielki podejmowały działania uwzględniające wnioski z diagnozy możliwości i potrzeb dzieci, m.in.: stosowały ćwiczenia rozwijające spostrzegawczość, wrażliwość słuchową (rozpoznawanie dźwięków) i poczucie rytmu. Kształtowały pojęcia (np. piano/forte), doskonaliły koordynację ruchową, stosowały różnorodne metody i formy pracy oraz pomoce dydaktyczne (tablica interaktywna, instrumenty muzyczne).

Nauczyciele w przedszkolu dają mojemu dziecku do zrozumienia, że wierzą w jego możliwości. AR

Liczebność: 52



Wykres 3j

# Raport sporządzili

- Andrzej Rykowski
- Danuta Ustianowska

*Andrzej Rykowski*  
*Danuta Ustianowska*

Kurator Oświaty:  
WARMIŃSKO-MAZURSKI  
WICEKURATOR OŚWIATY

*Wojciech Cybulski*

Data sporządzenia raportu:

23.06.2016

